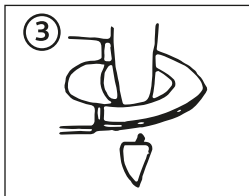
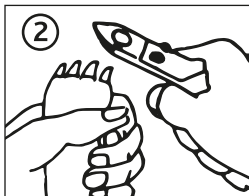
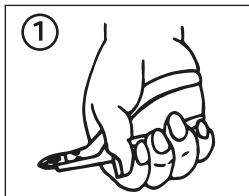




- ⒹⒺ Bitte nicht so halten.
- Ⓔ⒩ Please do not hold it like this.
- ⒻⒼⒼ Ne pas tenir comme ceci, s'il vous plaît.
- ⒹⒻ Niet op deze manier vasthouden.
- ⒻⒼ Non tenere la pinza così, per favore.
- ⒻⒹ Håll inte klotången på detta sätt.
- ⒺⒶ Por favor no lo sostenga así.
- ⒻⒸⒶ Пожалуйста, не держите кусачки таким образом.
- ⒻⒼⒼ Por favor não segurar desta forma.
- ⒹⒻ Nie trzymaj w ten sposób.
- ⒻⒼ Prosim, nadržte kleště v této pozici.
- ⒹⒶ Venligst ikke hold klipperen således.
- ⒹⒻ Nadržte v tejto polohe.
- ⒻⒸⒶ Не тримайте так.
- ⒻⒸⒶ Kérjük, ne így tartsa.



ⒹⒺ Krallenzange | Gebrauchsanleitung

1. So hältst du die Krallenzange richtig:
2. Halte die Pfote deines Tieres gut fest, bevor du zu schneiden beginnst.
3. Schneide nur ein kleines Stück der Kralle zur Zeit ab, um Verletzungen zu vermeiden.

Regelmäßig beschnittene Krallen sind außerordentlich wichtig für die gute Pflege und für dich sowie dein Tier angenehmer. Bei einer hellfarbigen Kralle schneidest du nur den durchschnittigen Teil ab, bei dunklen Krallen solltest du einen Tierpfleger oder deinen Tierarzt um Rat fragen.

Ⓔ⒩ Claw Clippers | Instructions for use

1. Hold the clippers like this.
2. Hold your pet's claw tight before you start cutting.
3. Only cut off a little piece of the claw to prevent injuries. Regularly cut nails are very important for the perfect care of your pet. Only cut off the transparent part of light coloured nails. Should your pet have dark nails, please contact your pet groomer or veterinary surgeon.

ⒻⒼ Coupe ongles | Conseils d'utilisation

1. Veuillez tenir la pince à ongles de la manière suivante
 2. Tiens fermement la patte de l'animal et essayes de faire sortir ses griffes en pressant le coussinet entre tes doigts avant de procéder à la coupe des griffes.
 3. Coupez ensuite la griffe avec précaution en ne coupant que l'extrémité seulement.
- La coupe régulière des griffes est importante pour la santé et

le bien-être de ton animal. Pour des griffes claires, ne couper que la partie transparente de la griffe, pour des griffes de couleur sombre, nous te prions de demander conseil à ton vétérinaire.

ⒹⒻ Nageltang | Gebruiksaanwijzing

1. Zo dien je de nageltang vast te houden:
2. Voordat je met knippen begint, pak je de poot van jouw dier goed vast.
3. Knip telkens kleine stukjes tegelijk af, om verwondingen te voorkomen.

Goed onderhouden, regelmatig geknipte nagels zijn buitengewoon belangrijk voor een optimale verzorging en stukken prettiger voor jou en jouw dier. Bij lichtgekleurde nagels knip je alleen het doorzichtige stuk af, bij donkere nagels is het raadzaam, om een dierenverzorger of jouw dierenarts om advies te vragen.

ⒻⒼ Tagliaunghie | Istruzioni per l'uso

1. Tenere la pinza così.
2. Tenere ben ferme le zampe dell'animale prima di iniziare a tagliare le unghie.
3. Tagliare solo una piccola parte dell'unghia per evitare ferite.

E' importante prendersi cura del proprio animale tagliandogli regolarmente le unghie. Tagliare solo la parte trasparente delle unghie di colore chiaro. Se le unghie del vostro animale sono invece di colore scuro, è bene chiedere consiglio al tolettatore o al veterinario.

SV Klotång Giljotin | Användarinstruktioner

1. Håll klotången så här.
2. Håll i ditt djurs tass ordentligt när du klipper.
3. Klipp endast av en liten bit av klon för att förhindra skador. Regelbunden klippning av klorna är mycket viktigt för ditt husdjur. Klipp endast den transparenta delen av husdjurets ljusfärgade klo. Om ditt husdjur har mörka klor och du är osäker, kontakta en trimmare eller veterinär.

ES Tijeras para Uñas | Instrucciones de uso

1. Sostenga las tijeras así.
2. Sostenga la uña de su mascota fijamente antes de empezar a cortar.
3. Solo corte un trocito pequeño de la uña para evitar lesiones.

El corte regular de las uñas es muy importante para el perfecto cuidado de la mascota. Corte sólo la parte transparente de uñas con color claro. Si la mascota tiene las uñas oscuras, por favor, contacte con su especialista o veterinario.

RU Кусачки для когтей | Инструкция по применению

1. Возьмите кусачки, как показано на рис.1.
 2. Возьмите лапу питомца в руку и надёжно зафиксируйте её перед тем, как начать стричь когти (рис.2).
 3. Во избежание травм подстригайте когти постепенно, каждый раз захватывая маленькую часть (рис.3).
- Необходимо регулярно следить за длиной когтей и подрезать их по мере отрастания. Состригайте только прозрачную часть светлого когтя. Если у вашего питомца тёмные когти, рекомендуем обратиться в груминг-салон или ветеринарный кабинет, чтобы процедура прошла быстро и безболезненно.

PT Corta Unhas | Instruções para utilização

1. Segurar o corta unhas nesta posição.
2. Segurar na unha do seu animal com firmeza, antes de começar a cortar.
3. Apenas cortar um pequeno pedaço da unha, para evitar lesões.

O corte regular das unhas, é muito importante para assegurar o perfeito cuidado do seu animal. Só deve cortar a parte transparente das unhas claras. Se o seu animal tiver unhas escuras, por favor contactar um profissional de tosquiadas ou o seu veterinário.

PL Obcinaczki do pazurów | Instrukcja użycia

1. Trzymaj obcinaczkę w ten sposób.
2. Trzymaj łapkę swojego zwierzaka stabilnie przed rozpoczęciem obcinania.
3. Nie odcinaj zbyt dużych fragmentów pazura, aby zapobiec obrażeniom

Regularne przycinanie pazurów jest bardzo ważne dla Twojego zwierzaka. Obcinaj tylko przezroczystą część jasnych pazurów. Jeśli Twoje zwierzę posiada ciemne pazury, skontaktuj się ze swoim lekarzem weterynarii.

CS Kleště na dráčky | Návod k použití

1. Kleště držte v této pozici.
2. Než začnete stříhat, držte pevně končetinu vašeho psa.
3. Odstraňte pouze malý kus dráčku, abyste předešli zranění. Pravidelné stříhání drápků je velmi důležité pro dokonalou péči o vašeho mazlíčka. Odcvakněte pouze průhlednou část světlých drápků. Pokud má váš mazlíček tmavé drápků, obraťte se na odborníka nebo veterináře.

DA Negleklipper | Instruktion

1. Hold klipperen som vist.
2. Hold godt fast i kæledyrets pote før klipping.
3. Klip kun lidt af neglen for at undgå skader. Regelmæssig klipping af negle er vigtig for dyrets velbefindende og er behageligere for såvel dig som dit kæledyr. Klip kun den transparente del aflyse negle. Har dyret mørke negle kontakt da venligst din sædvanlige hundeklipper eller dyrlæge.

SK Kliešte na pazúry | Návod na použitie

1. Držte kliešte správne:
 2. Pred začatím strihania pevne držte labku vášho domáceho maznáčika.
 3. Strihaťte vždy len malý kúsok pazúrika, aby ste predišli poraneniu.
- Pravidelne strihané pazúry sú veľmi dôležité pre dokonalú starostlivosť o vášho miláčika. Odrežte iba priehľadnú časť svetlých pazúrov. Ak má váš maznáčik tmavé pazúry, obráťte sa na svojho psieho kaderníka alebo veterinárneho lekára.

UK Щипці для обрізання кігтів | Інструкція із застосування

1. Візьміть кусачки, як показано.
 2. Візьміть лапу улюбленця в руку і надійно зафіксуйте її перед тим, як почати стригти кігті
 3. Щоб уникнути травм підстригайте кігті поступово, щоразу захоплюючи маленьку частину.
- Регулярне підстригання кігтів є важливим для ідеального вигляду за домашньою твариною. Відрізати слід лише прозору частину світлих кігтів. Якщо в домашньої тварини темні кігті, зверніться до грумера або ветеринарного хірурга.

HU Körömvágó csipesz | Használati utasítás

1. Tartsa helyesen a karmos csipeszket:
 2. Tartsa erősen a háziállat mancsát, mielőtt elkezdené a vágást.
 3. A sérülések elkerülése érdekében egyszerre csak egy kis darabot vágjon a karomból.
- A háziállatok megfelelő ápolásának rendkívül fontos eleme a rendszeres körömvágás. Csak a világos színű körömök átlátszó részét szabad levágni. Amennyiben a háziállat körme sötét színű, kérjük, forduljon állatkozmetikushoz vagy állatorvoshoz.